

中华人民共和国

2012年国民经济和社会发展统计公报^[1]

中华人民共和国国家统计局

2013年2月22日

2012年，面对复杂严峻的国际经济形势和艰巨繁重的国内改革发展稳定任务，全国各族人民在党中央、国务院的正确领导下，坚持以科学发展为主题，以加快转变经济发展方式为主线，按照稳中求进的工作总基调，认真贯彻落实加强和改善宏观调控的各项政策措施，国民经济运行总体平稳，各项社会事业取得新的进步，为全面建成小康社会奠定了良好基础。

一、综合

初步核算，全年国内生产总值^[2]519322亿元，比上年增长7.8%。其中，第一产业增加值52377亿元，增长4.5%；第二产业增加值235319亿元，增长8.1%；第三产业增加值231626亿元，增长8.1%。第一产业增加值占国内生产总值的比重为10.1%，第二产业增加值比重为45.3%，第三产业增加值比重为44.6%。



全年居民消费价格比上年上涨2.6%，其中食品价格上涨4.8%。固定资产投资价格上涨1.1%。工业生产者出厂价格下降1.7%。工业生产者购进价格下降1.8%。农产品生产者价格^[3]上涨2.7%。

图2 2012年居民消费价格月度涨跌幅度

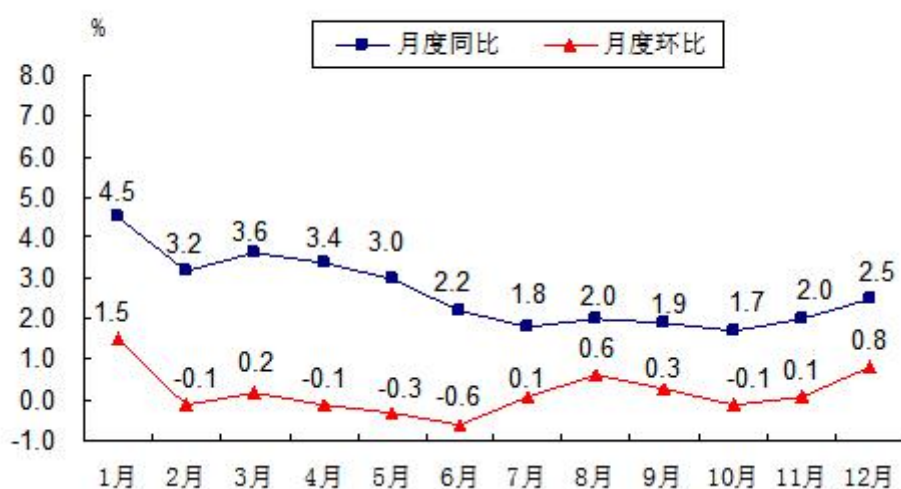


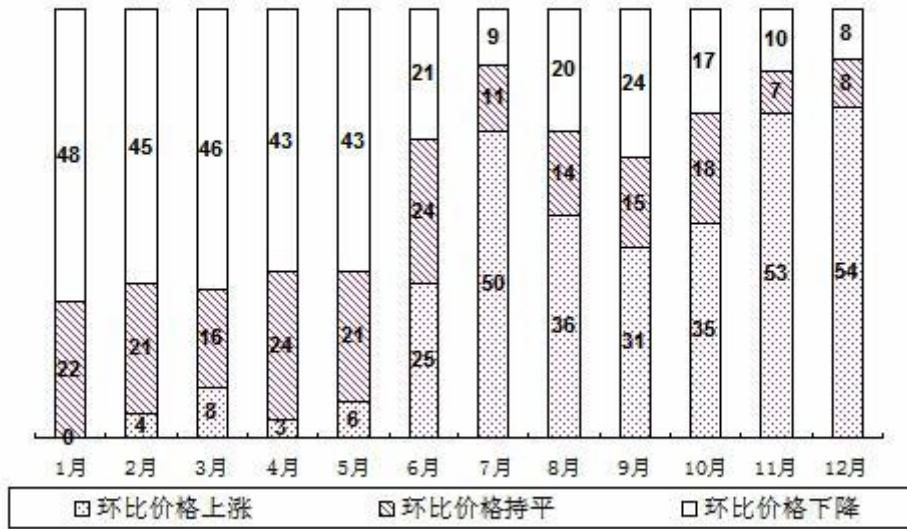
表1 2012年居民消费价格比上年涨跌幅度

单位：%

指 标	全 国	城 市	
		城 市	农 村
居民消费价格	2.6	2.7	2.5
其中：食 品	4.8	5.1	4.0
烟酒及用品	2.9	2.9	2.7
衣 着	3.1	2.9	3.8
家庭设备用品及维修服务	1.9	2.1	1.5
医疗保健和个人用品	2.0	2.0	2.1
交通和通信	-0.1	-0.3	0.6
娱乐教育文化用品及服务	0.5	0.4	1.0
居 住	2.1	2.2	1.9

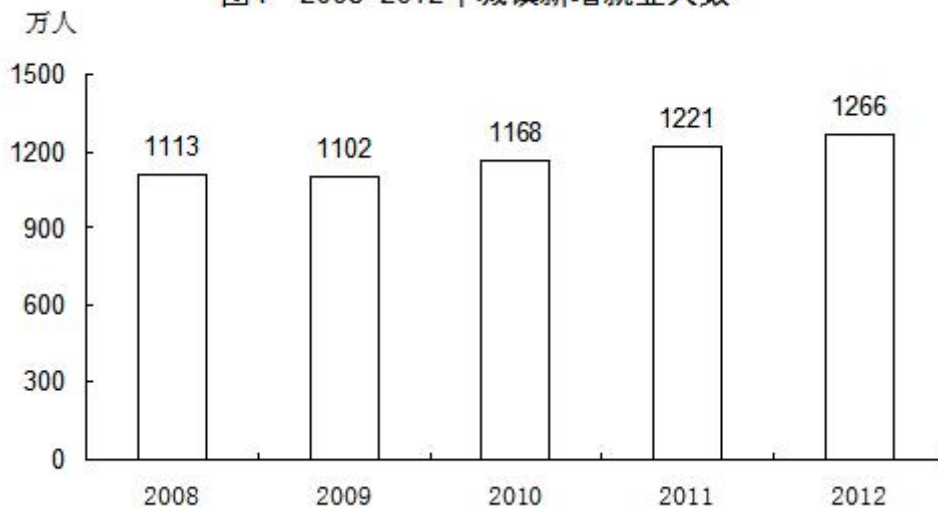
70个大中城市新建商品住宅销售价格月环比上涨的城市个数年末为54个。

图3 2012年新建商品住宅月环比价格下降、持平、上涨城市个数变化情况



年末全国就业人员 76704 万人，其中城镇就业人员 37102 万人。全年城镇新增就业 1266 万人。年末城镇登记失业率为 4.1%，与上年末持平。全国农民工^[4] 总量为 26261 万人，比上年增长 3.9%。其中，外出农民工 16336 万人，增长 3.0%；本地农民工 9925 万人，增长 5.4%。

图4 2008-2012年城镇新增就业人数



年末国家外汇储备 33116 亿美元，比上年末增加 1304 亿美元。年末人民币汇率为 1 美元兑 6.2855 元人民币，比上年末升值 0.25%。

图5 2008-2012年年末国家外汇储备及其增长速度



全年全国公共财政收入^[5]117210 亿元，比上年增加 13335 亿元，增长 12.8%；其中税收收入 100601 亿元，增加 10862 亿元，增长 12.1%。

图6 2008-2012年公共财政收入^[6]及其增长速度



二、农业

全年粮食种植面积 11127 万公顷，比上年增加 69 万公顷；棉花种植面积 470 万公顷，减少 34 万公顷；油料种植面积 1398 万公顷，增加 12 万公顷；糖料种植面积 203 万公顷，增加 9 万公顷。

全年粮食产量 58957 万吨，比上年增加 1836 万吨，增产 3.2%。其中，夏粮产量 12995 万吨，增产 2.8%；早稻产量 3329 万吨，增产 1.6%；秋粮产量 42633 万吨，增产 3.5%。其中，主要粮食品种中，稻谷产量 20429 万吨，增产 1.6%；小麦产量 12058 万吨，增产 2.7%；玉米产量 20812 万吨，增产 8.0%。

图7 2008-2012年粮食产量及其增长速度



全年棉花产量 684 万吨，比上年增产 3.8%。油料产量 3476 万吨，增产 5.1%。糖料产量 13493 万吨，增产 7.8%。烤烟产量 320 万吨，增产 11.5%。茶叶产量 180 万吨，增产 11.2%。

全年肉类总产量 8384 万吨，比上年增长 5.4%。其中，猪肉产量 5335 万吨，增长 5.6%；牛肉产量 662 万吨，增长 2.3%；羊肉产量 401 万吨，增长 2.0%；禽肉产量 1823 万吨，增长 6.7%。年末生猪存栏 47492 万头，增长 1.6%；生猪出栏 69628 万头，增长 5.2%。禽蛋产量 2861 万吨，增长 1.8%。牛奶产量 3744 万吨，增长 2.3%。

全年水产品产量 5906 万吨，比上年增长 5.4%。其中，养殖水产品产量 4305 万吨，增长 7.0%；捕捞水产品产量 1601 万吨，增长 1.3%。

全年木材产量 8088 万立方米，比上年下降 0.7%。

全年新增有效灌溉面积 172 万公顷，新增节水灌溉面积 235 万公顷。

三、工业和建筑业

全年全部工业增加值 199860 亿元，比上年增长 7.9%。规模以上工业增加值增长 10.0%。在规模以上工业中，国有及国有控股企业增长 6.4%；集体企业增长 7.1%，股份制企业增长 11.8%，外商及港澳台商投资企业增长 6.3%；私营企业增长 14.6%。轻工业增长 10.1%，重工业增长 9.9%。

图8 2008-2012年全部工业增加值及其增长速度



全年规模以上工业^[7]中，农副食品加工业增加值比上年增长13.6%，纺织业增长12.2%，通用设备制造业增长8.4%，专用设备制造业增长8.9%，汽车制造业增长8.4%，计算机、通信和其他电子设备制造业增长12.1%，电气机械和器材制造业增长9.7%。六大高耗能行业^[8]增加值比上年增长9.5%，其中，非金属矿物制品业增长11.2%，化学原料和化学制品制造业增长11.7%，有色金属冶炼和压延加工业增长13.2%，黑色金属冶炼和压延加工业增长9.5%，电力、热力生产和供应业增长5.0%，石油加工、炼焦和核燃料加工业增长6.3%。高技术制造业增加值比上年增长12.2%。

表2 2012年主要工业产品产量及其增长速度

产品名称	单位	产量	比上年增长%
纱	万吨	2984.0	9.8
布	亿米	840.8	3.3
化学纤维	万吨	3800.0	12.1
成品糖	万吨	1406.8	18.5
卷烟	亿支	25160.9	2.8
彩色电视机	万台	12823.3	4.8
其中：液晶电视机	万台	11418.3	10.9
家用电冰箱	万台	8427.0	-3.1
房间空气调节器	万台	13281.1	-4.5
一次能源生产总量	亿吨标准煤	33.3	4.8
原煤	亿吨	36.5	3.8
原油	亿吨	2.07	2.3
天然气	亿立方米	1072.2	4.4
发电量	亿千瓦小时	49377.7	4.8
其中：火电	亿千瓦小时	38554.5	0.6
水电	亿千瓦小时	8608.5	23.2

核电	亿千瓦小时	973.9	12.8
粗 钢	万吨	71716.0	4.7
钢 材 ⁹⁾	万吨	95317.6	7.6
十种有色金属	万吨	3672.2	6.9
其中：精炼铜（电解铜）	万吨	574.0	9.5
原铝（电解铝）	万吨	1985.8	12.3
氧化铝	万吨	3769.6	10.3
水 泥	亿吨	22.1	5.3
硫 酸	万吨	7686.3	2.7
纯 碱	万吨	2408.8	5.0
烧 碱	万吨	2696.1	9.0
乙 烯	万吨	1486.8	-2.7
化 肥（折 100%）	万吨	7296.0	10.1
发电机组（发电设备）	万千瓦	13005.6	-9.7
汽 车	万辆	1927.7	4.7
其中：基本型乘用车（轿车）	万辆	1077.1	6.4
大中型拖拉机	万台	46.3	15.3
集成电路	亿块	823.1	14.4
程控交换机	万线	2826.3	-6.8
移动通信手持机	万台	118154.3	4.3
微型计算机设备	万台	35411.0	10.5

全年规模以上工业企业实现利润 55578 亿元，比上年增长 5.3%，其中国有及国有控股企业 14163 亿元，下降 5.1%；集体企业 819 亿元，增长 7.5%，股份制企业 32867 亿元，增长 7.2%，外商及港澳台商投资企业 12688 亿元，下降 4.1%；私营企业 18172 亿元，增长 20.0%。

全年全社会建筑业增加值 35459 亿元，比上年增长 9.3%。全国具有资质等级的总承包和专业承包建筑业企业实现利润 4818 亿元，增长 15.6%，其中国有及国有控股企业 1236 亿元，增长 21.9%。

图9 2008-2012年建筑业增加值及其增长速度



四、固定资产投资

全年全社会固定资产投资 374676 亿元，比上年增长 20.3%，扣除价格因素，实际增长 19.0%。其中，固定资产投资（不含农户）364835 亿元，增长 20.6%；农户投资 9841 亿元，增长 8.3%。东部地区投资^[10]151742 亿元，比上年增长 16.5%；中部地区投资 87909 亿元，增长 24.1%；西部地区投资 88749 亿元，增长 23.1%；东北地区投资 41243 亿元，增长 26.3%。

图10 2008-2012年全社会固定资产投资及其增长速度



表3 2012年分行业固定资产投资（不含农户）及其增长速度

单位：亿元

行	业	投资额	比上年增长%
---	---	-----	--------

总 计	364835	20.6
农、林、牧、渔业	9004	32.2
采矿业	13129	11.8
制造业	124971	22.0
电力、热力、燃气及水的生产和供应业	16536	12.8
建筑业	4036	24.6
批发和零售业	9816	33.0
交通运输、仓储和邮政业	30296	9.1
住宿和餐饮业	5102	30.2
信息传输、软件和信息技术服务业	2834	30.6
金融业	932	46.2
房地产业 ^[11]	92357	22.1
租赁和商务服务业	4645	37.4
科学研究和技术服务业	2176	27.8
水利、环境和公共设施管理业	29296	19.5
居民服务、修理和其他服务业	1718	26.0
教育	4679	20.3
卫生和社会工作	2645	23.0
文化、体育和娱乐业	4299	36.2
公共管理、社会保障和社会组织	6363	9.2

在固定资产投资(不含农户)中,第一产业投资 9004 亿元,比上年增长 32.2%;第二产业投资 158672 亿元,增长 20.2%;第三产业投资 197159 亿元,增长 20.6%。

表 4 2012 年固定资产投资新增主要生产能力

指 标	单 位	绝对数
新增发电机组容量	万千瓦	8020
新增 220 千伏及以上变电设备	万千伏安	18208
新建铁路投产里程	公里	5382
其中: 高速铁路 ^[12]	公里	2723
增建铁路复线投产里程	公里	4763
电气化铁路投产里程	公里	6054
新建公路	公里	58672
其中: 高速公路	公里	9910
港口万吨级码头泊位新增吞吐能力	万吨	49522
新增光缆线路长度	万公里	267

全年房地产开发投资 71804 亿元,比上年增长 16.2%。其中,住宅投资 49374 亿元,增长 11.4%;办公楼投资 3367 亿元,增长 31.6%;商业营业用房投资 9312 亿元,增长 25.4%。

全年新开工建设城镇保障性安居工程住房 781 万套（户），基本建成城镇保障性安居工程住房 601 万套。

表 5 2012 年房地产开发和销售主要指标完成情况及其增长速度

指 标	单 位	绝对数	比上年增长%
投资额	亿元	71804	16.2
其中：住宅	亿元	49374	11.4
其中：90 平方米及以下	亿元	16789	21.9
房屋施工面积	万平方米	573418	13.2
其中：住宅	万平方米	428964	10.6
房屋新开工面积	万平方米	177334	-7.3
其中：住宅	万平方米	130695	-11.2
房屋竣工面积	万平方米	99425	7.3
其中：住宅	万平方米	79043	6.4
商品房销售面积	万平方米	111304	1.8
其中：住宅	万平方米	98468	2.0
本年资金来源	亿元	96538	12.7
其中：国内贷款	亿元	14778	13.2
其中：个人按揭贷款	亿元	10524	21.3
本年土地购置面积	万平方米	35667	-19.5
本年土地成交价款 ^[13]	亿元	7410	-16.7

五、国内贸易

全年社会消费品零售总额 210307 亿元，比上年增长 14.3%，扣除价格因素，实际增长 12.1%。按经营地统计，城镇消费品零售额 182414 亿元，增长 14.3%；乡村消费品零售额 27893 亿元，增长 14.5%。按消费形态统计，商品零售额 186859 亿元，增长 14.4%；餐饮收入额 23448 亿元，增长 13.6%。

图11 2008-2012年社会消费品零售总额及其增长速度



在限额以上企业商品零售额中，汽车类零售额比上年增长7.3%，粮油类增长19.9%，肉禽蛋类增长18.0%，服装类增长17.7%，日用品类增长17.5%，文化办公用品类增长17.7%，通讯器材类增长28.9%，化妆品类增长17.0%，金银珠宝类增长16.0%，中西药品类增长23.0%，家用电器和音像器材类增长7.2%，家具类增长27.0%，建筑及装潢材料类增长24.6%。

六、对外经济

全年货物进出口总额38668亿美元，比上年增长6.2%。其中，出口20489亿美元，增长7.9%；进口18178亿美元，增长4.3%。进出口差额（出口减进口）2311亿美元，比上年增加762亿美元。

表6 2012年货物进出口总额及其增长速度

单位：亿美元

指 标	绝对数	比上年增长%
货物进出口总额	38668	6.2
货物出口额	20489	7.9
其中：一般贸易	9880	7.7
加工贸易	8628	3.3
其中：机电产品	11794	8.7
高新技术产品	6012	9.6
其中：国有企业	2563	-4.1
外商投资企业	10227	2.8
其他企业	7699	21.1
货物进口额	18178	4.3
其中：一般贸易	10218	1.4

加工贸易	4812	2.4
其中：机电产品	7824	3.8
高新技术产品	5068	9.5
其中：国有企业	4954	0.3
外商投资企业	8712	0.8
其他企业	4512	17.2
进出口差额（出口减进口）	2311	—

表 7 2012 年主要商品出口数量、金额及其增长速度

商品名称	单位	数量	比上年增长%	金额 (亿美元)	比上年增长%
煤（包括褐煤）	万吨	926	-36.8	16	-41.6
钢材	万吨	5573	14.0	515	0.5
纺织纱线、织物及制品	——	—	—	958	1.2
服装及衣着附件	——	—	—	1591	3.9
鞋类	——	—	—	468	12.2
家具及其零件	——	—	—	488	28.7
自动数据处理设备及其 部件	万台	183275	-0.1	1853	5.1
手持或车载无线电话	万台	101447	15.9	810	29.1
集装箱	万个	248	-23.5	84	-26.1
液晶显示板	万个	316650	29.7	363	22.9
汽车（包括整套散件）	万辆	99	20.1	127	27.5

表 8 2012 年主要商品进口数量、金额及其增长速度

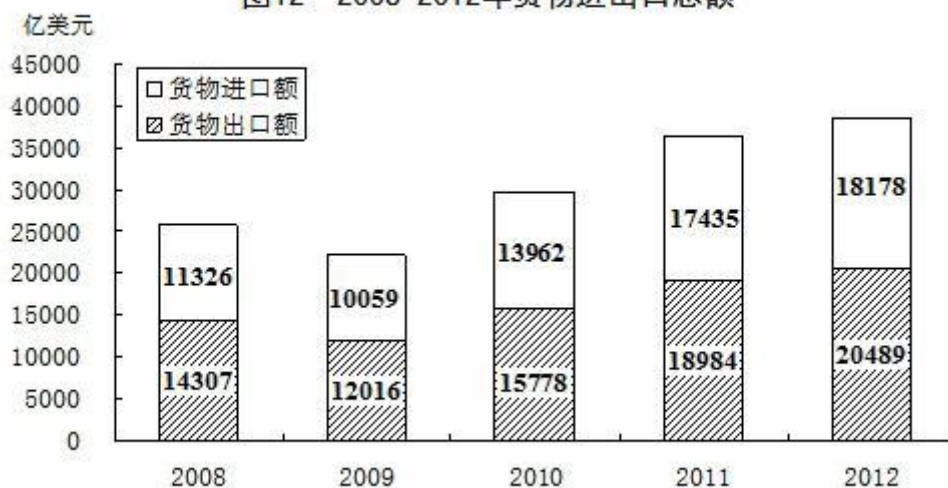
商品名称	数量 (万吨)	比上年增长%	金额 (亿美元)	比上年增长%
谷物及谷物粉	1398	156.7	48	134.2
大豆	5838	11.2	350	17.6
食用植物油	845	28.7	97	25.6
铁矿砂及其精矿	74355	8.4	956	-15.0
氧化铝	502	165.1	18	133.3
煤（包括褐煤）	28851	29.8	287	20.2
原油	27102	6.8	2207	12.1
成品油	3982	-1.9	330	0.6
初级形状的塑料	2370	2.9	462	-2.2
纸浆	1646	14.0	110	-7.5
钢材	1366	-12.3	178	-17.5
未锻造的铜及铜材	465	14.1	386	4.9

表9 2012年对主要国家和地区货物进出口额及其增长速度

单位：亿美元

国家和地区	出口额	比上年增长%	进口额	比上年增长%
美国	3518	8.4	1329	8.8
欧盟	3340	-6.2	2121	0.4
中国香港	3235	20.7	180	15.9
东盟	2043	20.1	1958	1.5
日本	1516	2.3	1778	-8.6
韩国	877	5.7	1686	3.7
印度	477	-5.7	188	-19.6
俄罗斯	441	13.2	441	9.2
中国台湾	368	4.8	1322	5.8

图12 2008-2012年货物进出口总额



全年非金融领域新批外商直接投资企业 24925 家，比上年下降 10.1%。实际使用外商直接投资金额 1117 亿美元，下降 3.7%。

表10 2012年非金融领域外商直接投资及其增长速度

行业	企业数 (家)	比上年增长%	实际使用金额 (亿美元)	比上年增长%
总计	24925	-10.1	1117.2	-3.7
其中：农、林、牧、渔业	882	2.0	20.6	2.7
制造业	8970	-19.3	488.7	-6.2
电力、燃气及水的生产和供应业	187	-12.6	16.4	-22.6
交通运输、仓储和邮	397	-3.9	34.7	8.9

政业				
信息传输、计算机服务和软件业	926	-6.8	33.6	24.4
批发和零售业	7029	-3.2	94.6	12.3
房地产业	472	1.3	241.2	-10.3
租赁和商务服务业	3229	-8.2	82.1	-2.0
居民服务和其他服务业	192	-9.4	11.6	-38.2

全年非金融类对外直接投资额 772 亿美元，比上年增长 28.6%。

全年对外承包工程业务完成营业额 1166 亿美元，比上年增长 12.7%；对外劳务合作派出各类劳务人员 51.2 万人，增长 13.3%。

七、交通、邮电和旅游

全年货物运输总量 412 亿吨，比上年增长 11.5%。货物运输周转量 173145 亿吨公里，增长 8.7%。全年规模以上港口完成货物吞吐量 97.4 亿吨，比上年增长 6.8%，其中外贸货物吞吐量 30.1 亿吨，增长 8.8%。规模以上港口集装箱吞吐量 17651 万标准箱，增长 8.1%。

表 11 2012 年各种运输方式完成货物运输量及其增长速度

指 标	单 位	绝对数	比上年增长%
货物运输总量	亿 吨	412.1	11.5
铁路	亿 吨	39.0	-0.7
公路	亿 吨	322.1	14.2
水运	亿 吨	45.6	7.0
民航	万 吨	541.6	-2.0
管道	亿 吨	5.3	-7.8
货物运输周转量	亿吨公里	173145.1	8.7
铁路	亿吨公里	29187.1	-0.9
公路	亿吨公里	59992.0	16.8
水运	亿吨公里	80654.5	6.9
民航	亿吨公里	162.2	-6.8
管道	亿吨公里	3149.3	9.1

全年旅客运输总量 379 亿人次，比上年增长 7.6%。旅客运输周转量 33369 亿人公里，增长 7.7%。

表 12 2012 年各种运输方式完成旅客运输量及其增长速度

指 标	单 位	绝对数	比上年增长%
旅客运输总量	亿人次	379.0	7.6
铁路	亿人次	18.9	4.8
公路	亿人次	354.3	7.8
水运	亿人次	2.6	4.3
民航	亿人次	3.2	9.2
旅客运输周转量	亿人公里	33368.8	7.7
铁路	亿人公里	9812.3	2.1
公路	亿人公里	18468.4	10.2
水运	亿人公里	77.4	3.9
民航	亿人公里	5010.7	10.4

年末全国民用汽车保有量达到 12089 万辆（包括三轮汽车和低速货车 1145 万辆），比上年末增长 14.3%，其中私人汽车保有量 9309 万辆，增长 18.3%。民用轿车保有量 5989 万辆，增长 20.7%，其中私人轿车 5308 万辆，增长 22.8%。

全年完成邮电业务总量^[14]15022 亿元，比上年增长 13.0%。其中，邮政业务总量 2037 亿元，增长 26.7%；电信业务总量 12985 亿元，增长 11.1%。邮政业全年完成邮政函件业务 70.74 亿件，包裹业务 0.69 亿件，快递业务量 56.85 亿件。电信业全年局用交换机容量新增 478 万门，总容量 43906 万门；新增移动电话交换机容量^[15]11234 万户，达到 182870 万户。年末固定电话用户 27815 万户，其中，城市电话用户 18893 万户，农村电话用户 8922 万户。新增移动电话用户 12590 万户，年末达到 111216 万户，其中 3G 移动电话用户^[16]23280 万户。年末全国固定及移动电话用户总数达到 139031 万户，比上年末增加 11896 万户。电话普及率达到 103.2 部/百人。互联网上网人数 5.64 亿人，其中宽带上网人数 5.30 亿人。互联网普及率达到 42.1%。

图13 2008—2012年年末电话用户数



全年国内出游人数 29.6 亿人次，比上年增长 12.1%；国内旅游收入 22706 亿元，增长 17.6%。入境旅游人数 13241 万人次，下降 2.2%。其中，外国人 2719 万人次，增长 0.3%；香港、澳门和台湾同胞 10521 万人次，下降 2.9%。在入境旅游者中，过夜旅游者 5772 万人次，增长 0.3%。国际旅游外汇收入 500 亿美元，增长 3.1%。国内居民出境人数 8318 万人次，增长 18.4%。其中因私出境 7706 万人次，增长 20.2%，占出境人数的 92.6%。

八、金融

年末广义货币供应量（M2）余额为 97.4 万亿元，比上年末增长 13.8%；狭义货币供应量（M1）余额为 30.9 万亿元，增长 6.5%；流通中现金（M0）余额为 5.5 万亿元，增长 7.7%。

年末全部金融机构本外币各项存款余额 94.3 万亿元，比年初增加 11.6 万亿元，其中人民币各项存款余额 91.8 万亿元，增加 10.8 万亿元。全部金融机构本外币各项贷款余额 67.3 万亿元，增加 9.1 万亿元，其中人民币各项贷款余额 63.0 万亿元，增加 8.2 万亿元。全年社会融资规模^[17]为 15.8 万亿元，按可比口径计算，比上年多 2.9 万亿元。

表 13 2012 年年末全部金融机构本外币存贷款余额及其增长速度

单位：亿元

指 标	年末数	比上年末增长%
各项存款余额	943102	14.1
其中：住户存款	410201	16.6
其中：人民币	406192	16.7
非金融企业存款	345124	9.9
各项贷款余额	672875	15.6
其中：境内短期贷款	268152	23.3
境内中长期贷款	363894	9.0

年末主要农村金融机构（农村信用社、农村合作银行、农村商业银行）人民币贷款余额 78320 亿元，比年初增加 11544 亿元。全部金融机构人民币消费贷款余额 104357 亿元，增加 15656 亿元。其中，个人短期消费贷款余额 19367 亿元，增加 5826 亿元；个人中长期消费贷款余额 84990 亿元，增加 9830 亿元。

全年上市公司通过境内市场累计筹资 5841 亿元，比上年减少 939 亿元。其中，首次公开发行 A 股 154 只，筹资 1034 亿元，减少 1791 亿元；A 股再筹资（包括配股、公开增发、非公开增发^[18]、认股权证）2093 亿元，减少 155 亿元；上市公司通过发行可转债、可分离债、公司债筹资 2713 亿元，增加 1006 亿元。全年公开发行创业板股票 74 只，筹资 351 亿元。

全年发行公司信用类债券^[19]3.7 万亿元，比上年增加 1.4 万亿元。

全年保险公司原保险保费收入^[20]15488 亿元，比上年增长 8.0%，其中寿险业务原保险保费收入 8908 亿元；健康险和意外伤害险业务原保险保费收入 1249 亿元；财产险业务原保险保费收入 5331 亿元。支付各类赔款及给付 4716 亿元，其中寿险业务给付 1505 亿元；健康险和意外伤害险赔款及给付 395 亿元；财产险业务赔款 2816 亿元。

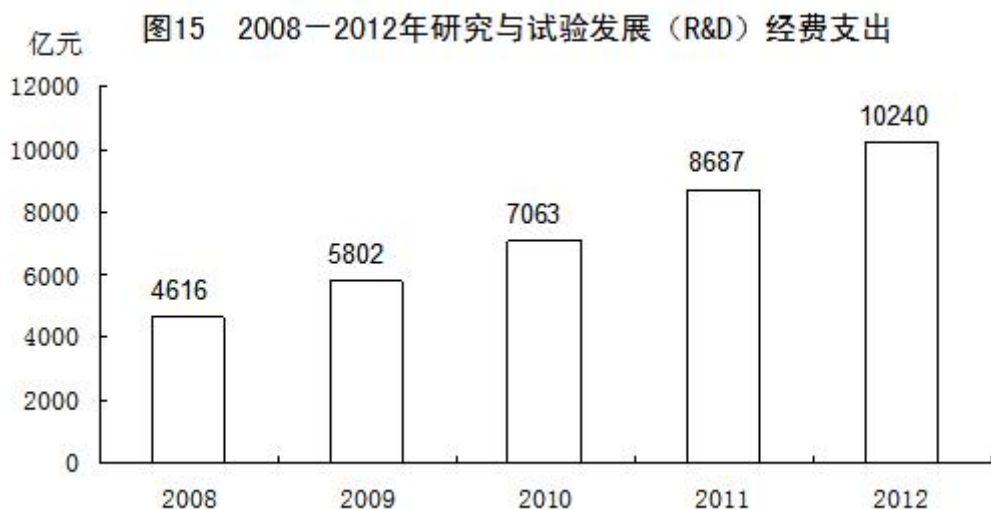
九、教育、科学技术和文化

全年研究生教育招生 59.0 万人，在学研究生 172.0 万人，毕业生 48.6 万人。普通高等教育本专科招生 688.8 万人，在校生 2391.3 万人，毕业生 624.7 万人。各类中等职业教育招生 761.0 万人，在校生 2120.3 万人，毕业生 673.6 万人。全国普通高中招生 844.6 万人，在校生 2467.2 万人，毕业生 791.5 万人。全国初中招生 1570.8 万人，在校生 4763.1 万人，毕业生 1660.8 万人。普通小学招生 1714.7 万人，在校生 9695.9 万人，毕业生 1641.6 万人。特殊教育招生 6.6 万人，在校生 37.9 万人，毕业生 4.9 万人。幼儿园在园幼儿 3685.8 万人。



全年研究与试验发展 (R&D) 经费支出 10240 亿元，比上年增长 17.9%，占国内生产总值的 1.97%，其中基础研究经费 498 亿元。全年国家安排了 1701 项科技支撑计划课题，1165 项“863”计划课题。累计建设国家工程研究中心 130 个，国家工程实验室 128 个。累计建设国家地方联合工程研究中心 149 个，国家地方联合工程实验室 180 个。国家认定企业技术中心达到 887 家。省级企业技术中心达到 8137 家。实施新兴产业创投计划^[21]，累计支持设立 102 家创业投资企业，资金总规模近 290 亿元，投资了创业企业 238 家。全年受理境内外专利申请 205.1 万件，其中境内申请 188.6 万件，占 91.9%。受理境内外发明专利申请 65.3 万件，其中境内申请 52.3 万件，占 80.1%。全年授予专利权 125.5 万件，其中境内授权 114.4 万件，占 91.1%。授予发明专利权 21.7 万件，其中境内授权 13.7 万件，占 63.2%。截至年底，有效专利 350.9 万件，其中境内有效专利 289.9 万

件，占 82.6%；有效发明专利 87.5 万件，其中境内有效发明专利 43.5 万件，占 49.7%。全年共签订技术合同 28.2 万项，技术合同成交金额 6437.1 亿元，比上年增长 35.1%。全年成功发射卫星 19 次。神舟九号载人飞船与天宫一号目标飞行器顺利实现首次空间交会对接，北斗二号卫星导航系统完成区域组网并正式提供运行服务，“蛟龙”号载人深潜器海试成功突破 7000 米。



年末全国共有产品检测实验室 28128 个，其中国家检测中心 509 个。全国现有产品质量、体系认证机构 173 个，已累计完成对 105224 个企业的产品认证。全国共有法定计量技术机构 3496 个，全年强制检定计量器具 6267 万台（件）。全年制定、修订国家标准 1986 项，其中新制定 1375 项。全年中央气象台和省级气象台共发布气象预警信号 5123 次，警报 4049 次。全国共有地震台站 1687 个，区域地震台网 32 个。全国共有海洋观测站 79 个。测绘地理信息部门公开出版地图 1662 种。

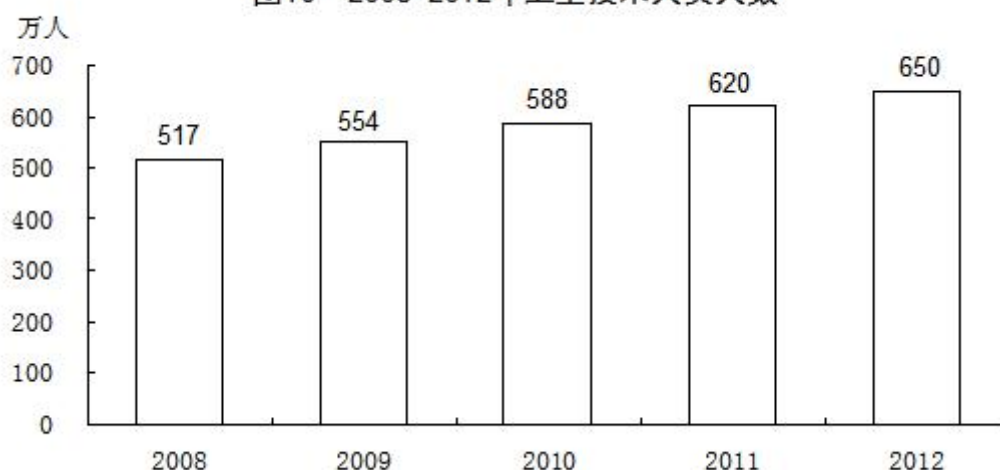
年末全国文化系统共有艺术表演团体 2089 个，博物馆 2838 个，全国共有公共图书馆 2975 个，文化馆 3286 个。各类广播电视播出机构共有 2579 座。有线电视用户 2.14 亿户，有线数字电视用户 1.43 亿户。年末广播节目综合人口覆盖率为 97.5%；电视节目综合人口覆盖率为 98.2%。全年生产电视剧 506 部 17703 集，电视动画片 222838 分钟。全年生产故事影片 745 部，科教、纪录、动画和特种影片^[22]148 部。出版各类报纸 476 亿份，各类期刊 34 亿册，图书 81 亿册（张）。年末全国共有档案馆 4107 个，已开放各类档案 11662 万卷（件）。

全年我国运动员在 24 个运动大项中获得 107 个世界冠军，共创 14 项世界纪录。在伦敦奥运会上，我国运动员共获得 38 枚金牌，奖牌总数 88 枚，位列奥运会金牌榜和奖牌榜第二位。在伦敦残奥会上，我国运动员共获得 95 枚金牌，蝉联金牌榜和奖牌榜第一位。

十、卫生和社会服务

年末全国共有医疗卫生机构 961830 个，其中医院 23005 个，乡镇卫生院 37128 个，社区卫生服务中心（站）33646 个，诊所（卫生所、医务室）179644 个，村卫生室 663355 个，疾病预防控制中心 3506 个，卫生监督所（中心）3037 个。卫生技术人员 650 万人，其中执业医师和执业助理医师 252 万人，注册护士 242 万人。医疗卫生机构床位 557 万张，其中医院 403 万张，乡镇卫生院 106 万张。全年甲、乙类法定报告传染病发病人数 321.7 万例，报告死亡 16721 人；报告传染病发病率 238.76/10 万，死亡率 1.24/10 万。

图16 2008-2012年卫生技术人员人数



年末全国共有各类提供住宿的社会服务机构^[23]4.7 万个，床位 429.8 万张，收养救助各类人员 296.7 万人。其中，养老服务机构 4.2 万个，床位 381.0 万张，收养各类人员 262.0 万人。年末共有社区服务中心 1.6 万个，社区服务站 7.2 万个。年末全国共有 2142.5 万人纳入城市居民最低生活保障，5340.9 万人纳入农村居民最低生活保障，545.9 万人纳入农村五保供养^[24]。全年救助城市医疗困难群众 666.4 万人次，救助农村医疗困难群众 1908.4 万人次；资助 1158.9 万城镇困难群众参加城镇医疗保险，资助 3915.1 万农村困难群众参加新型农村合作医疗。

十一、人口、人民生活和社会保障

年末全国大陆总人口为 135404 万人，比上年末增加 669 万人，其中城镇人口为 71182 万人，占总人口比重为 52.6%，比上年末提高 1.3 个百分点。全年出生人口 1635 万人，出生率为 12.10‰；死亡人口 966 万人，死亡率为 7.15‰；自然增长率为 4.95‰。出生人口性别比为 117.70。0-14 岁（含不满 15 周岁）人口 22287 万人，占总人口的 16.5%，比上年末提高 0.01 个百分点；15-59 岁（含不满 60 周岁）劳动年龄人口 93727 万人，比上年末减少 345 万人，占总人口的 69.2%，比上年末下降 0.60 个百分点；60 周岁及以上人口 19390 万人，占总人口的 14.3%，比上年末提高 0.59 个百分点。全国人户分离的人口^[25]为 2.79 亿人，其中流动人口^[26]为 2.36 亿人。

表 14 2012 年年末人口数及其构成

单位：万人

指 标	年末数	比重%
全国总人口	135404	100.0
其中：城镇	71182	52.6
乡村	64222	47.4
其中：男性	69395	51.3
女性	66009	48.7
其中：0-14 岁（含不满 15 周岁）	22287	16.5
15-59 岁（含不满 60 周岁）	93727	69.2
60 周岁及以上	19390	14.3
其中：65 周岁及以上	12714	9.4

全年农村居民人均纯收入 7917 元，比上年增长 13.5%，扣除价格因素，实际增长 10.7%；农村居民人均纯收入中位数^[27]为 7019 元，增长 13.3%。城镇居民人均可支配收入 24565 元，比上年增长 12.6%，扣除价格因素，实际增长 9.6%；城镇居民人均可支配收入中位数为 21986 元，增长 15.0%。农村居民食品消费支出占消费总支出的比重为 39.3%，城镇为 36.2%。

图17 2008-2012年农村居民人均纯收入及其实际增长速度



图18 2008-2012年城镇居民人均可支配收入及其实际增长速度



年末全国参加城镇职工基本养老保险人数 30379 万人，比上年末增加 1988 万人。其中，参保职工 22978 万人，参保离退休人员 7401 万人。全国参加城乡居民社会养老保险人数 48370 万人，增加 15187 万人。其中享受待遇人数 13075 万人。参加城镇基本医疗保险的人数 53589 万人，增加 6246 万人。其中，参加城镇职工基本医疗保险^[28]人数 26467 万人，参加城镇居民基本医疗保险人数 27122 万人。参加城镇基本医疗保险的农民工 4996 万人，增加 355 万人。参加失业保险的人数 15225 万人，增加 908 万人。年末全国领取失业保险金人数 204 万人。参加工伤保险的人数 18993 万人，增加 1297 万人，其中参加工伤保险的农民工 7173 万人，增加 345 万人。参加生育保险的人数 15445 万人，增加 1553 万人。年末，2566 个县（市、区）开展了新型农村合作医疗工作，新型农村合作医疗参合率 98.1%；1-9 月新型农村合作医疗基金支出总额^[29]为 1717 亿元，受益 11.5 亿人次。2012 年，按照农村扶贫标准年人均纯收入 2300 元（2010 年不变价），年末农村贫困人口为 9899 万人，比上年末减少 2339 万人。

十二、资源、环境和安全生产

全年全国国有建设用地供应总量^[30]69.0 万公顷，比上年增长 17.5%。其中，工矿仓储用地 20.3 万公顷，增长 5.6%；房地产用地^[31]16.0 万公顷，下降 4.2%；基础设施等其他用地 32.7 万公顷，增长 43.4%。

全年水资源总量 28410 亿立方米。全年平均降水量 676 毫米。年末全国 422 座大型水库蓄水总量 2120 亿立方米，比上年末多蓄水 164 亿立方米。全年总用水量 6110 亿立方米，与上年基本持平。其中，生活用水增长 3.2%，工业用水下降 0.8%，农业用水下降 0.5%，生态补水增长 7.2%。万元国内生产总值用水量^[32]129 立方米，比上年下降 7.2%。万元工业增加值用水量 76 立方米，下降 8.0%。人均用水量 452 立方米，下降 0.4%。

全年完成造林面积 601 万公顷，其中人工造林 410 万公顷。林业重点工程完成造林面积 274 万公顷，占全部造林面积的 45.6%。截至年底，自然保护区达到 2640 个，其中国家级自然保护区 363 个。新增水土流失治理面积 4.2 万平方公里，新增实施水土流失地区封育保护面积 2.6 万平方公里。截至年底，已确权集体林地面积为 18000 万公顷，其中发放林权证的面积为 17187 万公顷。

全年平均气温为 9.4℃，共有 7 个台风登陆。

初步核算，全年能源消费总量 36.2 亿吨标准煤，比上年增长 3.9%。煤炭消费量增长 2.5%；原油消费量增长 6.0%；天然气消费量增长 10.2%；电力消费量增长 5.5%。全国万元国内生产总值能耗下降 3.6%。

七大水系的 571 个水质监测断面中，Ⅰ～Ⅲ类水质断面比例占 63.9%，劣Ⅴ类水质断面比例占 12.4%。七大水系水质总体为轻度污染，水质保持基本稳定。

近岸海域 301 个海水水质监测点中，达到国家一、二类海水水质标准的监测点占 69.4%，三类海水占 6.6%，四类、劣四类海水占 23.9%。

在监测的 316 个城市中，城市区域声环境质量好的城市占 3.5%，较好的占 75.9%，轻度污染的占 20.3%，中度污染的占 0.3%。

年末城市污水处理厂日处理能力达 11858 万立方米，比上年末增长 4.9%；城市污水处理率达到 84.9%，提高 1.3 个百分点。城市集中供热面积 49.2 亿平方米，增长 3.8%。建成区绿地率达到 35.5%，提高 0.2 个百分点。

全年农作物受灾面积 2496 万公顷，下降 23.1%，其中绝收 183 万公顷，下降 36.9%。全年因洪涝地质灾害造成直接经济损失 1661 亿元，上升 31.8%。全年因旱灾造成直接经济损失 244 亿元，下降 73.7%。全年因低温冷冻和雪灾造成直接经济损失 61 亿元，下降 79.0%。全年因海洋灾害造成直接经济损失 155 亿元，上升 150%。全年大陆地区共发生 5 级以上地震 16 次，成灾 11 次，造成直接经济损失 83 亿元。全年共发生森林火灾 3966 起，下降 28.5%。

全年各类生产安全事故共死亡 71983 人，比上年下降 4.7%。亿元国内生产总值生产安全事故死亡人数为 0.142 人，下降 17.9%；工矿商贸企业就业人员 10 万人生产安全事故死亡人数为 1.64 人，下降 12.8%；道路交通万车死亡人数为 2.5 人，下降 10.7%；煤矿百万吨死亡人数为 0.374 人，下降 33.7%。

注释：

[1] 本公报中数据均为初步统计数。各项统计数据均未包括香港特别行政区、澳门特别行政区和台湾省。部分数据因四舍五入的原因，存在着与分项合计不等的情况。

[2]国内生产总值、各产业增加值绝对数按现价计算，增长速度按不变价格计算。

[3]农产品生产者价格是指农产品生产者直接出售其产品时的价格。

[4]年度农民工数量包括年内在本乡镇以外从业6个月以上的外出农民工和在本乡镇内从事非农产业6个月以上的本地农民工两部分。

[5]公共财政收入是指政府凭借国家政治权力，以社会管理者身份筹集以税收为主体的财政收入。

[6]图中2008年至2011年数据为公共财政收入决算数，2012年为执行数。

[7]2012年起，国家统计局执行新的国民经济行业分类标准，工业行业大类由原来的39个调整为41个，固定资产投资（不含农户）行业分类也按新的标准进行了调整。

[8]六大高耗能行业分别为：化学原料和化学制品制造业、非金属矿物制品业、黑色金属冶炼和压延加工业、有色金属冶炼和压延加工业、石油加工炼焦和核燃料加工业、电力热力生产和供应业。

[9]钢材产量数据中含部分使用钢材加工成其他钢材的重复计算因素。

[10]固定资产投资按东部、中部、西部和东北地区计算的合计数据小于全国数据，是因为有部分跨地区的投资未计算在地区数据中。其中，东部地区是指北京、天津、河北、上海、江苏、浙江、福建、山东、广东和海南10省（市）；中部地区是指山西、安徽、江西、河南、湖北和湖南6省；西部地区是指内蒙古、广西、重庆、四川、贵州、云南、西藏、陕西、甘肃、青海、宁夏和新疆12省（区、市）；东北地区是指辽宁、吉林和黑龙江3省。

[11]房地产业投资除房地产开发投资外，还包括建设单位自建房屋以及物业管理、中介服务和其他房地产投资。

[12]高速铁路是指最高营运速度达到200公里/小时及以上的铁路。

[13]本年土地成交价款是指房地产开发企业进行土地使用权交易活动的最终金额，与土地购置费不同。

[14]邮电业务总量按2010年不变价格计算。

[15]移动电话交换机容量是指移动电话交换机根据一定话务模型和交换机处理能力计算出来的最大同时服务用户的数量。

[16] 3G 是指第三代蜂窝移动通信系统 (3rd-generation, 简称 3G), 3G 移动电话用户是指报告期末在计费系统拥有使用信息、占用 3G 网络资源的在网用户。

[17] 社会融资规模是指一定时期内实体经济从金融体系获得的资金总额, 是增量概念。

[18] 非公开增发又叫定向增发, 不含资产认购部分。

[19] 公司信用类债券包括非金融企业债务融资工具、企业债券以及公司债、可转债等。

[20] 原保险保费收入是指保险企业确认的原保险合同保费收入。

[21] 新兴产业创投计划是指中央财政专项资金通过与地方政府资金、社会资本共同发起设立创业投资企业, 或以股权投资模式直接投资创业企业等方式, 培育和促进新兴产业发展的活动。

[22] 特种影片是指那些采用与常规影院放映在技术、设备、节目方面不同的电影展示方式, 如巨幕电影、立体电影、立体特效 (4D) 电影、动感电影、球幕电影等。

[23] 提供住宿的社会服务机构除收养性机构外, 还包括救助类机构、社区类机构以及军休所、军供站等机构。

[24] 农村五保供养是指老年、残疾和未满 16 周岁的村民, 无劳动能力、无生活来源又无法定赡养、抚养、扶养义务人, 或者其法定赡养、抚养、扶养义务人无赡养、抚养、扶养能力的村民, 在吃、穿、住、医、葬方面得到的生活照顾和物质帮助。

[25] 人户分离的人口是指居住地与户口登记地所在的乡镇街道不一致且离开户口登记地半年以上的人口。

[26] 流动人口是指人户分离人口中不包括市辖区内人户分离的人口。市辖区内人户分离的人口是指一个直辖市或地级市所辖区内和区与区之间, 居住地和户口登记地不在同一乡镇街道的人口。

[27] 人均收入中位数是指将所有调查户按人均收入水平从低到高顺序排列, 处于最中间位置的调查户的人均收入。

[28] 城镇职工基本医疗保险人数包括参保职工和参保退休人员。城镇居民基本医疗保险的参保对象是不属于城镇职工基本医疗保险覆盖范围的城镇非从业人员。

[29]按卫生部统计制度规定,新型农村合作医疗基金支出总额和受益人次目前仅统计到1-9月份。

[30]国有建设用地供应总量是指报告期市、县人民政府根据年度土地供应计划依法以出让、划拨、租赁等方式将国有建设用地使用权提供给单位或个人使用的国有建设用地总量。

[31]房地产用地是指商服用地和住宅用地的总和。

[32]万元国内生产总值用水量、万元工业增加值用水量和万元国内生产总值能耗按2010年不变价格计算。

资料来源:本公报中城镇新增就业、登记失业率、社会保障数据来自人力资源社会保障部;外汇储备和汇率数据来自外汇局;财政数据来自财政部;水产品产量数据来自农业部;木材产量、林业、森林火灾数据来自林业局;灌溉面积、水资源数据来自水利部;新增发电机组容量、新增220千伏及以上变电设备数据来自中电联;新建铁路投产里程、增建铁路复线投产里程、电气化铁路投产里程、铁路运输数据来自铁道部;新建公路、港口万吨级码头泊位新增吞吐能力、公路运输、水运、港口货物吞吐量数据来自交通运输部;新增光缆线路长度、新增移动电话交换机容量、电话用户、上网人数等通信数据来自工业和信息化部;保障性住房、城市污水处理、城市集中供热面积、建成区绿地率数据来自住房城乡建设部;货物进出口数据来自海关总署;外商直接投资、对外直接投资、对外承包工程、对外劳务合作等数据来自商务部;民航数据来自民航局;管道数据来自中石油、中石化;民用汽车、交通事故数据来自公安部;邮政业务数据来自邮政局;旅游数据来自旅游局、公安部;货币金融、公司信用类债券数据来自人民银行;上市公司数据来自证监会;保险业数据来自保监会;教育数据来自教育部;安排科技计划课题、技术合同等数据来自科技部;国家工程研究中心、企业技术中心、新兴产业创投等数据来自发展改革委;专利数据来自知识产权局;发射卫星数据来自国防科工局;质量检验、国家标准制定修订数据来自质检总局;气象预警、平均气温、登陆台风数据来自气象局;地震数据来自地震局;测绘数据来自测绘局;海洋观测站、海洋灾害造成直接经济损失数据来自海洋局;艺术表演团体、博物馆、公共图书馆、文化馆数据来自文化部;广播电视、电影数据来自广电总局;报纸、期刊、图书数据来自新闻出版总署;档案数据来自档案局;体育数据来自体育总局;残奥会数据来自中国残联;卫生、新农合数据来自卫生部;社会服务、低保和五保供养数据、农作物受灾面积、洪涝地质灾害造成直接经济损失、旱灾造成直接经济损失、低温冷冻和雪灾造成直接经济损失来自民政部;国有建设用地供应数据来自国土资源部;自然保护区、环境监测数据来自环境保护部;安全生产数据来自安全监管总局;其他数据均来自国家统计局。